



Zpracovatel dílčí části dokumentace:

Souřadnicový systém S-JTSK, Výškový systém Bpv

Vypracoval: Bc. Michal Hybner		Zodp. projektant: Ing. Michal Hornýš	Kontroloval: Ing. Michal Hornýš		
Kraj: Pardubický		Traťový úsek/Obec: Ústí nad Orlicí			
Investor: SÚS Pardubického kraje, Doubravice 98, 533 53 Pardubice					
Akce: Oprava silnice II/360 Ústí nad Orlicí				Formát A4	
				Datum 06/2019	
				Účel DSP+DPS	
				Č. zakázky 3110-18-167	
				Změna Měřítko	Č. kopie
Obsah výkresu: Zásady organizace výstavby				Část dokumentace E	Č. výkresu



Oprava silnice II/360 Ústí nad Orlicí



ZÁSADY ORGANIZACE VÝSTAVBY

Projektová dokumentace je zpracována dle vyhlášky č. 146/2008 Sb.

1 IDENTIFIKAČNÍ ÚDAJE

STAVBA	: Oprava silnice II/360 Ústí nad Orlicí
KRAJ	: Pardubický
OBEČ	: Ústí nad Orlicí
CHARAKTER STAVBY	: Jedná se o opravu silnice II. třídy číslo 360 v délce cca 0,660 km v úseku od křižovatky s ulicí Královohradecká po okružní křižovatku s ulicí Letohradská. Komunikace je navržena ve stávajícím směrovém uspořádání. Je navrženo obnovení svislého a vodorovného dopravního značení v rozsahu řešeného úseku.
STUPEŇ PD	: Dokumentace pro stavební povolení (DSP) a pro provádění stavby (DPS)
POZEMKY STAVBY	: 2400/7; 561/16; 2400/20; 2400/19; 2400/23; 835/6; 835/16; 2414/1
KATASTRÁLNÍ ÚZEMÍ	: Ústí nad Orlicí (775274)
OBJEDNATEL	:  Správa a údržba silnic Pardubického kraje Správa a údržba silnic Pardubického kraje Doubravice 98, 533 53 Pardubice IČ: 00085031
PROJEKTANT	: Bc. Michal Hybner Prodin a.s. Jiráskova 169 530 02 Pardubice tel. +420 728 121 431 IČ 25292161 



1 TECHNICKÁ ZPRÁVA

a) Staveniště se musí zařídit, uspořádat a vybavit, bude-li třeba, přísunovými cestami pro dopravu materiálu tak, aby stavba mohla být řádně a bezpečně prováděna. Nesmí docházet k ohrožování a nadměrnému obtěžování okolí, zvláště hlukem, prachem apod. Nesmí také docházet k omezování přístupu k přilehlým stavbám nebo pozemkům, k sítím technického vybavení a požárními zařízeními.

b) Pozemky staveniště jsou totožné s pozemky dotčené stavbou (Technická zpráva – identifikační údaje) Stavba se nachází v intravilánu města Ústí nad Orlicí.
Jedná se o úsek délky cca 660 m.

c) Staveniště bude uspořádáno a zařízení, dle ČSN a TKP v době výstavby. Před zahájením výstavby bude zřízeno staveniště dle potřeb zhotovitele.

d) Práce na stavbě budou probíhat podle přesného časového harmonogramu dle určení stavitele.

e) Komunikace bude uvedena do provozu jako celek.

f) Pro stavební práce bude využita elektrická energie a voda z mobilních zdrojů zhotovitele a ze zdrojů stacionárních.

g) Odpady, které budou vznikat v průběhu výstavby, budou přechodně shromažďovány na určených místech (plochách), odděleně podle svého druhu. Shromážděné odpady budou průběžně, po dosažení technicky a ekonomicky optimálního množství, odváženy příslušnou firmou, disponující oprávněním k této činnosti, mimo areál staveniště. Fréziny, kostky a ostatní druhotný materiál, který určí objednatel stavby, bude skladován na místě dle určení investora. Nebezpečný odpad bude odvezen na skládku nebezpečného odpadu. Vlastní manipulace s odpady vznikajícími při výstavbě bude zajištěna technicky tak, aby bylo minimalizováno případné narušení životního prostředí (zamezující prašení, technické zabezpečení vozidel přepravujících odpady atd.).

Za odpady vzniklé při stavebních pracích odpovídá dodavatelská stavební, resp. montážní firma, se kterou před zahájením stavby projedná provozovatel objektu (resp. investor) konkrétní způsob nakládání s odpady vznikajícími při realizaci stavby.

Životní prostředí v bezprostřední blízkosti bude po dobu trvání stavby dočasně zhoršeno. Vlivem zásobování stavby stavebním materiálem dojde k nárůstu hluchosti a prašnosti. Organizací výstavby budou negativní vlivy eliminovány na co nejmenší míru a na co nejkratší časový úsek.

Nakládání s odpady bude dle zákona č. 185/01 Sb. "Zákon o odpadech a o změně některých dalších zákonů".

V případě stavebních prací v blízkosti stávajících dřevin rostoucích mimo les musí být prováděny tak, aby tyto dřeviny nebyly poškozeny včetně kořenového systému, minimálně 2,5 m od paty kmene stromů v souladu s ČSN DIN 18 920 Ochrana stromů, porostů a ploch pro vegetaci při stavebních činnostech. Zároveň podle této normy bude provedena ochrana kmene stromů po dobu stavby (např. dřevěným bedněním kmene min. do výšky 2 m)

h) Přístup na stavbu bude možný z ulic Královohradecká a Letohradská.

i) Staveniště bude označeno příslušnými dopravními značkami a ohraničeno mobilními zábranami se zákazem vstupu na staveniště. Lávky přes výkopy musí být široké 0,90 m s výškovými rozdíly nejvíce do 20 mm a po obou stranách musí mít opatření proti sjetí vozíku jako je spodní tyč zábradlí ve výšce 0,10 – 0,25 m nad



Oprava silnice II/360 Ústí nad Orlicí

pochozí plochu nebo sokl s výškou nejméně 0,10 m. Staveniště a výkopy budou splňovat požadavky **přílohy č. 2 k vyhlášce č. 398/2009 Sb.**

j) Zvláštní požadavky na provádění stavby, které vyžadují bezpečnostní opatření, nejsou uvažovány.

k) Během výstavby dojde k vyloučení či omezení provozu v řešeném území, MIMO složek IZS.

Bilance zemních prací – vzhledem k charakteru stavby a zvolené technologii opravy bude bilance zemních prací minimální. Zemní práce budou spočívat ve výkopech opravě okrajů vozovky, reprofilace příkopů a násypch při ev. potřebě dosvahování. Přebytečná zemina bude odvážena na skládku.

Stavba bude prováděna jako celek:

Doprava během etap bude vždy probíhat kyvadlově – obousměrně v jednom jízdním pruhu (po polovinách). Řízení budou provádět pracovníci stavby ve všech dnech, včetně víkendu (sobota, neděle) tak, aby mohli reagovat na změnu intenzit dopravního proudu a zabránit tak tvořením dlouhým kongescím.

Celkové délka stavby je předpokládána 9 týdnů.

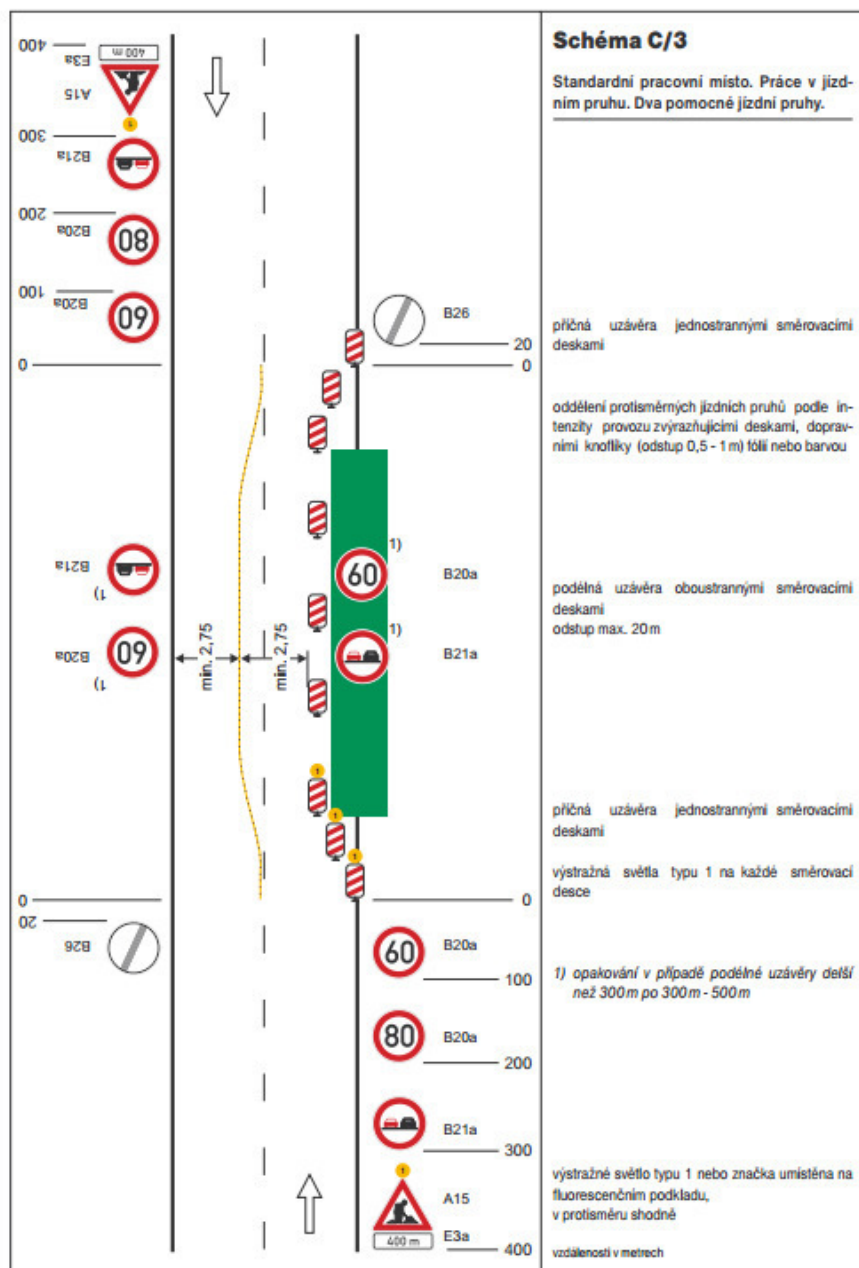
Přechodné dopravní značení během provádění stavebních prací bude provedeno dle konkrétních podmínek dle TP 66 – „Zásady pro označování pracovních míst na pozemních komunikacích“.

Stavební práce budou probíhat podle přesného časového harmonogramu dle určení stavitele s ohledem na v návaznosti na roční období – teplotu a povětrnostní vlivy.

Veškerá omezení a uzavírky budou označeny dle TP 66 – Zásady pro označování pracovních míst na pozemních komunikacích:

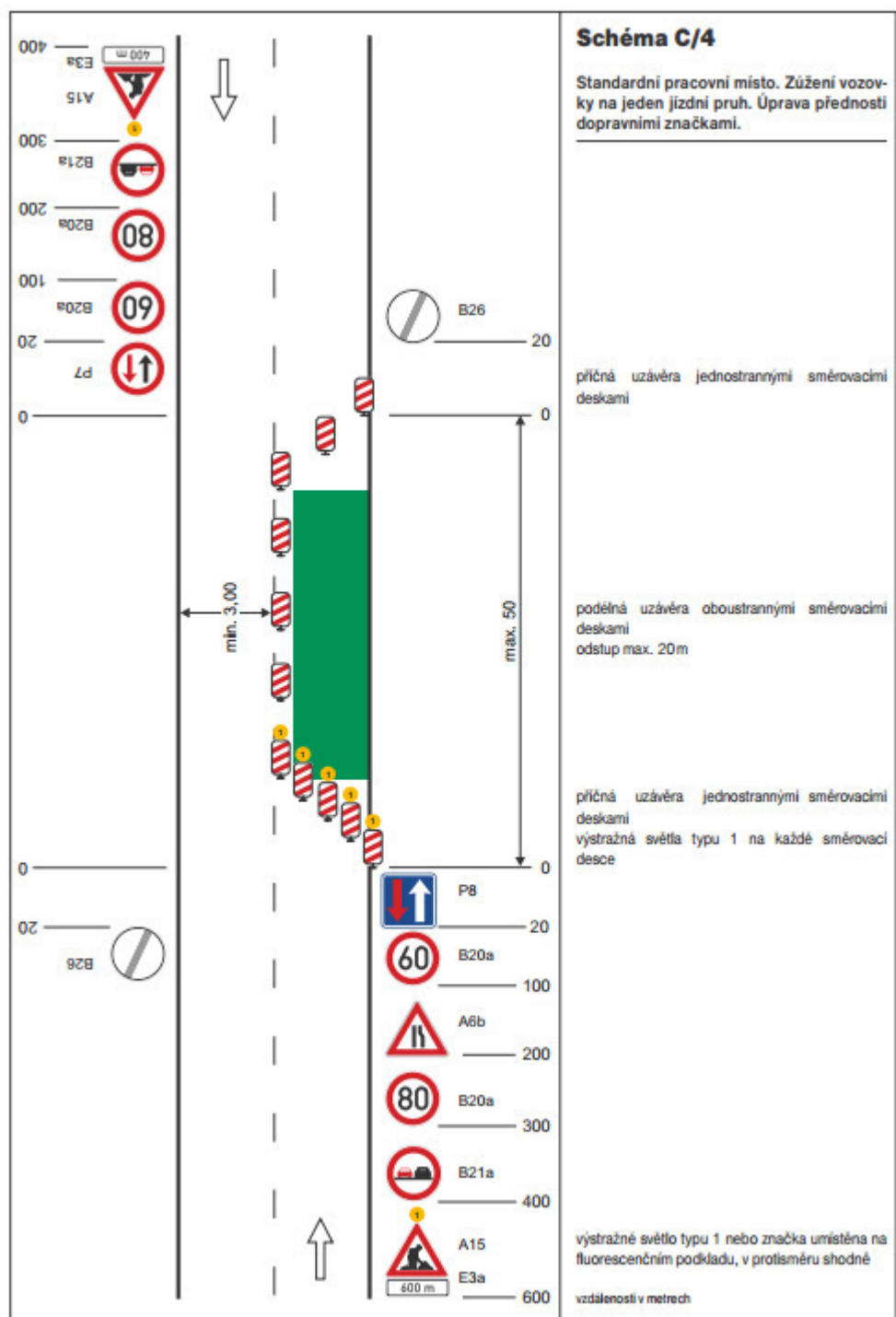


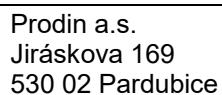
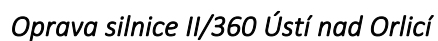
Oprava silnice II/360 Ústí nad Orlicí

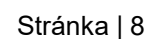
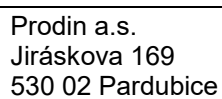
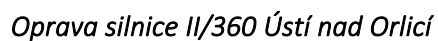


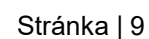
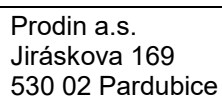
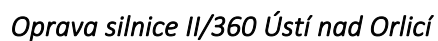


Oprava silnice II/360 Ústí nad Orlicí



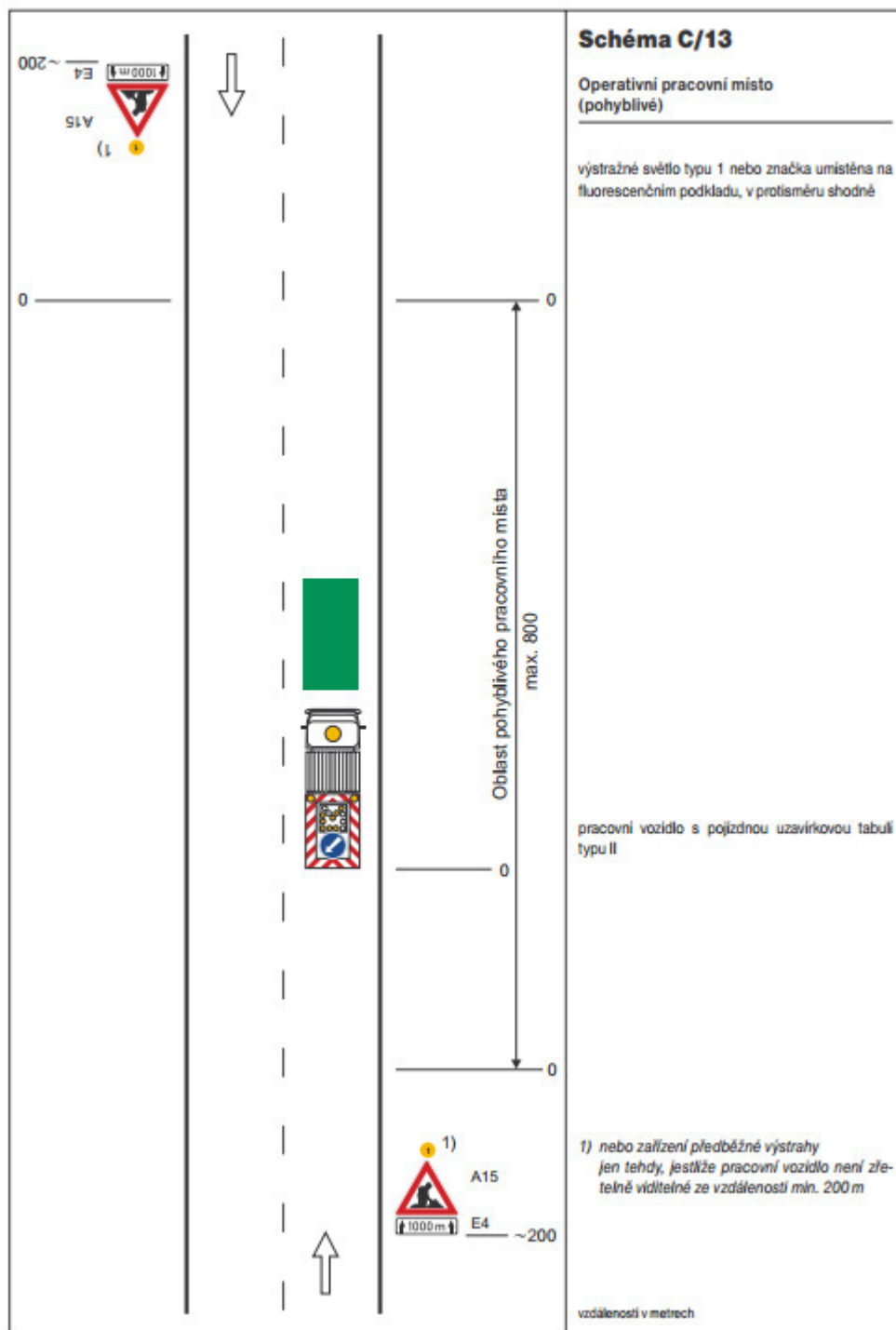








Oprava silnice II/360 Ústí nad Orlicí





I) Bezpečnost práce–během realizace stavby je nutno se řídit všeobecně platnými bezpečnostními předpisy pro ochranu zdraví při práci.

Zákon č. 500/2004 Sb., správní řád, v platném znění.

Zákon č. 262/2006 Sb. – Zákoník práce v platném znění

Zákon č. 309/2006 Sb., kterým se upravují další požadavky bezpečnosti a ochrany zdraví při práci v pracovněprávních vztazích a o zajištění bezpečnosti a ochrany zdraví při činnosti nebo poskytování služeb mimo pracovněprávní vztahy (zákon o zajištění dalších podmínek bezpečnosti a ochrany zdraví při práci)

Nařízení vlády č. 591/2006 Sb. o bližších minimálních požadavcích na bezpečnost a ochranu zdraví při práci na staveništích

Nařízení vlády č. 201/2010 Sb., kterým se stanoví způsob, evidence, hlášení a zasílání záznamu o úrazu.

Nařízení vlády č. 362/2005 Sb. o bližších požadavcích na bezpečnost a ochranu zdraví při práci na pracovištích s nebezpečím pádu z výšky nebo do hloubky

Nařízení vlády č. 178/2001 Sb., kterým se stanoví podmínky ochrany zdraví zaměstnanců při práci v úplném znění (NV č. 523/2002 Sb.)

Zákon č. 133/1985 Sb. o požární ochraně v úplném znění – zákon č. 67/2001 Sb.

Vyhláška č. 246/2001 Sb. o stanovení podmínek požární bezpečnosti a výkonu státního požárního dozoru (vyhláška o požární prevenci)

Zákon č. 185/2001 o odpadech ve znění pozdějších předpisů

Nařízení vlády č. 101/2005 Sb. o podrobnějších požadavcích na pracoviště a pracovní prostředí

Zákon č. 22/1997 Sb. o technických požadavcích na výrobky o změně a doplnění některých zákonů

Vyhláška č. 499/2006 Sb. o dokumentaci staveb

Nařízení vlády 163/2002 Sb. technické požadavky na vybrané stavební výrobky

Nařízení vlády 190/2002 Sb. technické požadavky na stavební výrobky označované CE

nařízení vlády č. 201/2010 Sb., kterým se stanoví způsob, evidence, hlášení a zasílání záznamu o úrazu.

nařízení vlády č. 495/2001 Sb., kterým se stanoví rozsah a bližší podmínky poskytování osobních ochranných pracovních prostředků, mycích, čistících a desinfekčních prostředků

Nařízení vlády č. 21/2003 Sb., kterým se stanoví technické požadavky na osobní ochranné prostředky.

nařízení vlády č. 11/2002 Sb., kterým se stanoví vzhled a umístění bezpečnostních značek a zavedení signálů

VYHLÁŠKA č. 48/1982 Sb., kterou se stanoví základní požadavky k zajištění bezpečnosti práce a technických zařízení.

Změna č. 192/2005 Sb.

VYHLÁŠKA č. 50/1978 Sb. o odborné způsobilosti v elektrotechnice

Nařízení vlády č. 91/2010 o podmínkách požární bezpečnosti při provozu komínů, kouřovodů a spotřebičů paliv

Zákon č. 20/1966 Sb., o péči o zdraví lidu ve znění pozdějších předpisů

Zákon č. 258/2000 Sb., o ochraně veřejného zdraví ve znění pozd. předpisů

NAŘÍZENÍ VLÁDY č. 68/2010 Sb., kterým se stanoví podmínky ochrany zdraví zaměstnanců při práci

Vyhláška č. 107/2013 Sb., kterou se stanoví podmínky pro zařazování prací do kategorií,

limitní hodnoty ukazatelů biologických expozičních testů, podmínky odběru biologického

materiálu pro provádění biologických expozičních testů a náležitosti hlášení prací s azbestem a biologickými činiteli.

NAŘÍZENÍ VLÁDY č. 361/2007 Sb., kterým se stanoví podmínky ochrany zdraví zaměstnanců při práci



Nařízení vlády č. 378/2001 Sb., kterým se stanoví bližší požadavky na bezpečný provoz a používání strojů, technických zařízení, přístrojů a nářadí

Nařízení vlády č. 168/2002 Sb., kterým se stanoví způsob organizace práce a pracovních postupů, které je zaměstnavatel povinen zajistit při provozování dopravy dopravními prostředky

VYHLÁŠKA č. 77/1965 Sb. o výcviku, způsobilosti a registraci obsluh stavebních strojů

Zákon č. 251/2005 Sb. o inspekci práce ve znění pozdějších předpisů (230/2006 Sb.)

Nařízení vlády č. 26/2003 Sb., kterou se určují vyhrazená tlaková zařízení a stanoví některé podmínky k zajištění jejich bezpečnosti, v platném znění.

Vyhláška č. 73/2010 Sb., o stanovení vyhrazených technických zařízení, jejich zařazení do tříd a skupin a o bližších podmínkách jejich bezpečnosti (vyhl. o vyhrazených elektrických techn. zařízeních)

Vyhláška Českého úřadu bezpečnosti práce č. 21/1979 Sb., kterou se určují vyhrazená plynová zařízení a stanoví některé podmínky k zajištění jejich bezpečnosti, v platném znění.

Vyhláška Českého úřadu bezpečnosti práce č. 21/1979 Sb., kterou se určují vyhrazená plynová zařízení a stanoví některé podmínky k zajištění jejich bezpečnosti, v platném znění. (395/2003 Sb.)

Vyhláška Českého úřadu bezpečnosti práce a Českého báňského úřadu č. 20/1979 Sb., kterou se určují vyhrazená elektrická zařízení a stanoví některé podmínky k zajištění jejich bezpečnosti v platném znění.

Vyhláška Českého úřadu bezpečnosti práce a Českého báňského úřadu č. 19/1979 Sb., kterou se určují vyhrazená zdvihací zařízení a stanoví některé podmínky k zajištění jejich bezpečnosti v platném znění.

Vyhláška Českého úřadu bezpečnosti práce a Českého báňského úřadu č. 18/1979 Sb., kterou se určují vyhrazená tlaková zařízení a stanoví některé podmínky k zajištění jejich bezpečnosti v platném znění.

Vyhláška Českého úřadu bezpečnosti práce a Českého báňského úřadu č. 85/1978 Sb., o kontrolách, revizích a zkouškách plynových zařízení, v platném znění.

Nařízení vlády 190/2002 Sb. technické požadavky na stavební výrobky označované CE

Zákon č. 133/1985 Sb. o požární ochraně v úplném znění – zákon č. 67/2001 Sb.

VYHLÁŠKA č. 246/2001 Sb., o stanovení podmínek požární bezpečnosti a výkonu státního požárního dozoru (vyhláška o požární prevenci)

VYHLÁŠKA 87/2000 Sb., kterou se stanoví podmínky požární bezpečnosti při svařování a nahřívání živců v tavných nádobách

Vyhláška č. 23/2008 Sb. o technických podmínkách staveb

Zákon č. 350/2011 Sb., o chemických látkách a chemických přípravcích, v platném znění.

Vypracoval: Bc. Michal Hybner
Prodin a.s.
Jiráskova 169
530 02 Pardubice
+420 728 121 431

V Pardubicích, červen 2019